

Анализ деятельности
Государственного бюджетного
учреждения здравоохранения
Урюпинская центральная районная
больница
за 2014 г.

г.Урюпинск
2015 г.

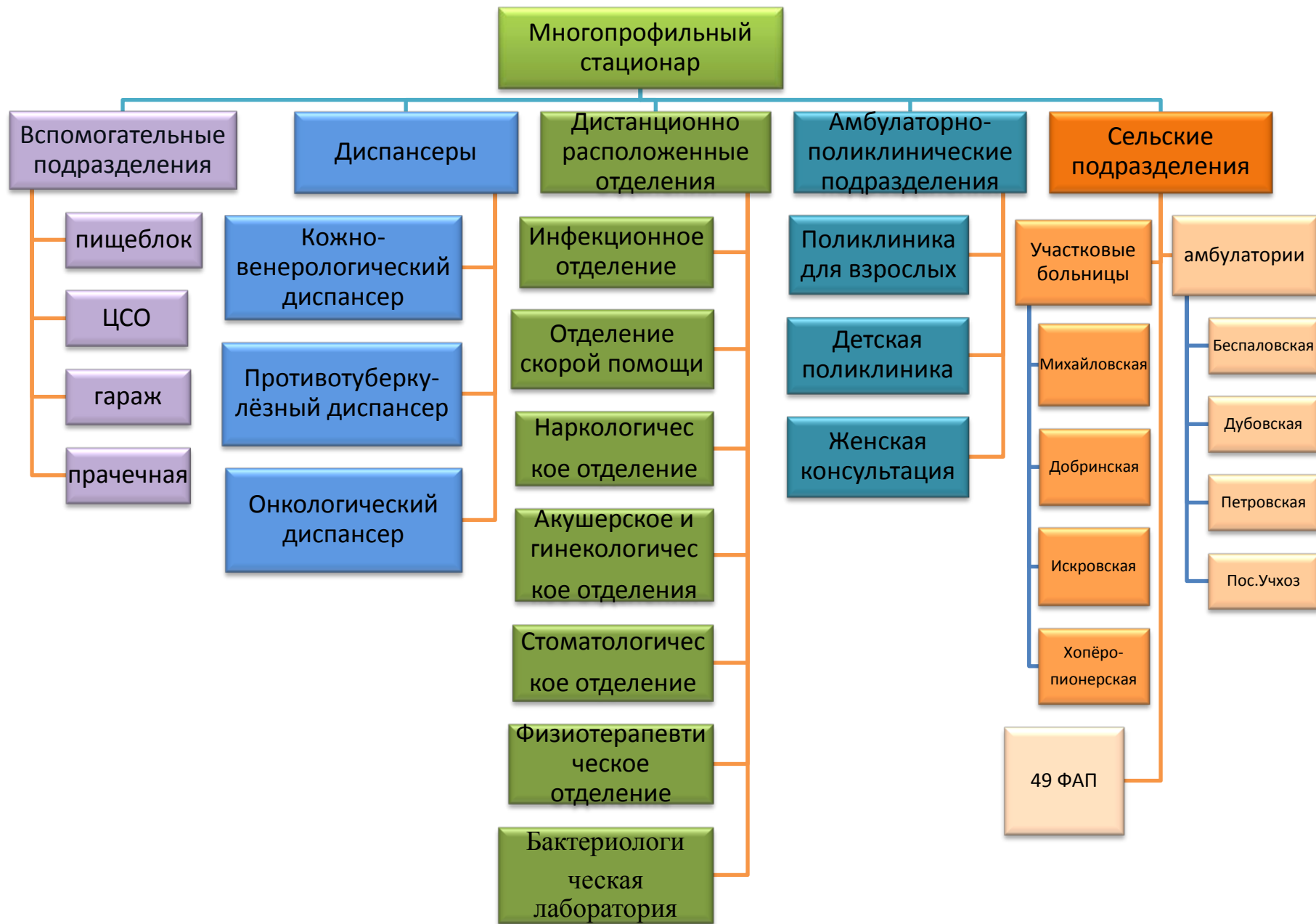
Информация о правовом обосновании деятельности ГБУЗ Урюпинская ЦРБ

Свою деятельность ГБУЗ Урюпинская ЦРБ осуществляет на основании лицензии

№ ЛО-34-01-002005 от 26.12.2013г, выданной министерством здравоохранения Волгоградской области.

Кроме того, имеются лицензии на фармацевтическую деятельность, на оборот наркотических средств и психотропных веществ, на работу с источниками ионизирующего излучения, разрешения на работу с микроорганизмами 3-4 групп патогенности, разрешение Администрации Урюпинского муниципального района и городского округа город Урюпинск на оказание платных медицинских услуг.

Структура ГБУЗ Урюпинская ЦРБ



Материально - техническое состояние зданий

ГБУЗ Урюпинская ЦРБ

Для решения задачи укрепления материально-технической базы учреждения здравоохранения в 2014г был проведен ремонт ряда помещений ЦРБ.

Выполненные работы	Сумма (руб.)
Замена оконных блоков в онкологическом диспансере.	74550,0
Замена дверных блоков в онкологическом диспансере.	86500,0
Ремонт стен, потолков в кабинете маммографии, приёмном отделении, противотуберкулёзном диспансере, покраска радиаторов отопления в инфекционном и хирургическом отделениях. Замена труб отопления в главном корпусе. Замена и ремонт сантехнических изделий.	145737,0
Ремонт дверных блоков в детской поликлинике и главном корпусе.	8200,0
Замена оконного и дверного блоков в приёмном отделении.	12650,0
Замена светильников в хирургическом отделении	18200,0
Ремонт полов (24 кв.м.) в Вишняковском ФАП.	19500,0
Итого	365337,0

Все работы выполнялись силами сотрудников ЦРБ.

Силами сотрудников ЦРБ с использованием строительных материалов, предоставленных спонсорами, произведены в 2014 году:

- Текущий ремонт помещения гардероба для сотрудников в стоматологическом отделении.
- Текущий ремонт двух кабинетов в онкологическом отделении.
- Текущий ремонт двух кабинетов в КВД.
- Текущий ремонт двух кабинетов в противотуберкулезном диспансере.

Основные демографические показатели

	2012		2013		2014	
Среднегодовая численность населения	70161		68155		67 746	
Количество родившихся всего	666	г. 469	711	г. 497	672	464
		с. 197		с. 209		208
Количество умерших всего	1166	г. 619	1117	г. 629	1153	646
		с. 547		с. 488		507
Количество умерших в трудоспособном возрасте	240		231		131	
Количество умерших до года	6		2		8	
Рождаемость (на 1000 нас)	9,5		10,4		9,9	
Общая смертность (на 1000 нас)	16,6		16,4		17,0	
Младенческая смертность (на 1000 нас)	9,0		2,8		11,9	
Смертность в трудоспособном возрасте (на 100 000)	608,0		595,4		562,8	
Естественный прирост	-7,1		-6,0		-7,1	

Информация о штатной структуре ГБУЗ Урюпинская ЦРБ в 2014г

Категория персонала	штатные	занятые	физические лица	% укомплектованности	коэффициент совместительства
Всего работников	1 623,5	1 534,25	1 353	88,6%	1,13
Врачи	225,5	188,75	133	59%	1,42
Средние медработники	789,75	757	701	96,1%	1,08
Младший медперсонал	378,75	373,75	296	78,3%	1,26

Структура коечного фонда ГБУЗ Урюпинская ЦРБ

№ п/п	отделение	Круглосуточные			дневного пребывания
		Всего	ОМС	Бюджет.	
Стационар ЦРБ					
1	хирургическое	45	45		7
2.	терапевтическое	40	40		10
3.	педиатрическое	20	20		2
4.	кардиологическое	30	30		
5.	неврологическое	30	30		5
6.	травматологическое	38	38		3
7.	гинекологическое	25	25		5
8.	акушерское	35	35		
9.	инфекционное	23	15	8	
10.	наркологическое	20		20	
Диспансеры					
12.	Онкологический	55	55		10
13.	Кожно-венерологический				25
14.	Противотуберкулезный	30		30	
Участковые больницы					
15.	Михайловская	30	5	25	6
16.	Добринская	27	5	22	7
17.	Искровская	19	5	14	2
18.	Хоперопионерская				11
	Всего	467	366	126	93

Показатели деятельности круглосуточного стационара

Показатели деятельности	Стационар круглосуточного пребывания (без коек сестринского ухода и паллиативных)		Паллиативные койки		Койки сестринского ухода	
	2013г	2014г	2013г	2014г	2013г	2014г
Число коек на конец отчетного периода	468	406	25	25	41	36
Число койко-дней всего, в том числе	158 637	129 674	1 296	971	13 482	15 097
Число пролеченных больных	15 151	13 658	26	35	223	281
Средняя длительность лечения	10,03	9,49	49,8	27,74	60,45	53,73

Профиль коек	план-заказ	фактическое выполнение				% выполнения плана/заказа за 12 мес 2014 г.	Фактическое число дней работы койки в году
	уточненный план-заказ по КС на 12 мес. 2014 года(случаев)	число ЗС за 12 мес. 2014 года (фактическое выполнение по счетам)	число койко-дней по ЗС за 12 мес. 2014 года (по счетам)	пролечено больных (фактическое выполнение по ф 16-у))	итого факт к/дней по ф 16-у за 12 мес 2014г		
терапевтический	930	825	8 636	964	8 657	88,7%	247
эндокринологический	124	123	1 494	160	3 299	99,2%	660
неврологический	841	812	8 734	846	9 645	96,6%	322
кардиологический	875	896	9 220	935	9 358	102,4%	312
инфекционный	1 027	1 005	4 619	1 275	5 767	97,9%	384
педиатрический	678	698	6 258	815	6 293	102,9%	315
хирургический	1 087	1 107	9 069	1 221	9 219	101,8%	263
урологический	364	363	4 367	492	5 371	99,7%	537
травматологический	641	668	7 506	756	7 984	104,2%	319
нейрохирургический	140	148	1 771	160	2 854	105,7%	285
отоларингологический	95	94	678	102	793	98,9%	264
гинекологический	1 005	1 297	5 445	1 445	6 780	129,1%	271
акушерский для беременных и рожениц	805	861	4 866	887	5 427	107,0%	271
акушерский патологии беременности	603	415	4 738	406	5 211	68,8%	347
дерматовенерологический	320	316	4 310	408	5 464	98,8%	304
онкологический	1 165	1 288	12 029	1 327	14 108	110,6%	257
Михайловская УБ	140	176	1 526	186	1 616	125,7%	323
Искровская УБ	140	208	1 801	231	2 001	148,6%	400
Добринская УБ	140	139	1 347	143	1 385	99,3%	277
хоперопионерская УБ							
ИТОГО по ЦРБ	11 120	11 439	98 414	12 759	111 232	102,9%	304

Показатели деятельности дневных стационаров всех типов

Показатели деятельности	Дневной стационар при стационаре		Стационар на дому	
	2013г	2014г	2013г	2014г
Число пациенто-мест на конец отчетного периода	78	93	37	37
Плановое число дней работы в году	340	340	340	340
Число пациенто-дней - факт	26 258	30 118	6 354	5 810
Число пролеченных больных	2 858	3 812	245	165
Средняя длительность лечения	9,2	7,90	25,9	35,21

	план-заказ		фактическое выполнение			факт пациенто/дней по ф 16-у за 11 мес 2014г	% выполнения плана/заказа за 11 мес 2014 г.
	план-заказ по ДС на 2014 год	план-заказ по ДС на 12 мес. 2014 года	число ЗС за 12 мес. 2014 года (фактическое выполнение по счетам)	число койко- дней по ЗС за 12 мес. 2014 года (фактическое выполнение по счетам)	пролечено больных (фактическое выполнение по ф 16-у))		
Профиль коек							
терапевтический	3 400	3 400	325	3 576	377	3 546	105,2%
неврологический	1 700	1 700	181	1 988	191	1 877	116,9%
педиатрический	680	680	84	824	173	732	121,2%
хирургический	1 573	1 573	172	1 373	222	1 551	87,3%
урологический	307	307	19	151	24	133	49,2%
травматологический	1 020	1 020	78	1 353	132	1 480	132,6%
гинекологический	1 700	1 700	183	1 139	417	1 037	67,0%
акушерский патологии беременных	585	585	6	49	20	124	8,4%
дерматовенерологический	3 605	3 605	221	3 615	233	3 864	100,3%
онкологический	3 300	3 300	328	4 942	462	4 812	149,8%
Михайловская УБ	1 926	1 926	286	2 327	338	2 375	120,8%
Искровская УБ	1 126	1 126	216	1 570	263	1 666	139,4%
Добринская УБ	2 153	2 153	481	3 341	534	3 408	155,2%
хоперопионерская	3 310	3 310	341	3 456	426	3 513	104,4%
ИТОГО	26 385	26 385	2 921	29 704	3 812	30 118	112,6%

ГБУЗ Урюпинская ЦРБ летальность по отделениям						
	2013			2014		
	умер ло	проле чено	леталь ность	умер ло	проле чено	леталь ность
терапия	20	1185	1,7	17	1124	1,5
кардиология	19	958	2,0	33	968	3,4
травматология	2	1092	0,2	2	1020	0,2
хирургия	8	1793	0,4	15	1650	0,9
реанимация*	90	505	17,8	92	462	19,9
неврология	17	898	1,9	21	867	2,4
всего по многопр. ст.ЦРБ	160	12019	1,3	183	11210	1,6
онкология	9	1441	0,6	7	1327	0,5

* в отделении реанимации (в пролеченных) дополнительно учитыв

ГБУЗ Урюпинская ЦРБ летальность по нозологиям (ОБЩАЯ)						
	2013			2014		
	умер ло	проле чено	леталь ность	умер ло	проле чено	леталь ность
ИБС	19	648	2,9	45	691	6,5
инфаркт миокарда	12	147	8,2	24	173	13,9
ОНМК	45	175	25,7	34	182	18,7
ХОБЛ	5	111	4,5	5	112	4,5
пневмония	9	229	3,9	8	168	4,8
сахарный диабет	6	241	2,5	12	271	4,4
язвенная болезнь	6	84	7,1	4	75	5,3
цирроз печени	11	65	16,9	9	40	22,5
болезни кишечника	7	79	8,9	11	92	12,0

Амбулаторно-поликлиническая служба городских подразделений представлена взрослой и детской поликлиникой, женской консультацией, амбулаторными подразделениями онкологического, кожновенерологического, противотуберкулезного диспансеров, стоматологическим отделением. Наличие лицензии на медицинскую деятельность дает право работать врачам по следующим специальностям:

терапия, хирургия, эндокринология, неврология, отоларингология, офтальмология, акушерство, гинекология, психиатрия, наркология, кардиология, онкология, фтизиатрия, дерматовенерология, профпатология, педиатрия, стоматология, физиотерапия.

Медицинский персонал амбулаторно-поликлинической службы

Категория персонала	Число должностей		Физических лиц	Укомплектованность	Коэффициент совместительства
	штатных	занято			
Врачи	125	101,75	76	60,8%	1,34
Ср.медперс.	376,25	349	331	88,1%	1,06
Мл.медперс.	85,75	83,75	70	81,7%	1,2

Плановая мощность поликлиники 300 посещений в смену, поликлиника работает в 1,5 смены, что составляет 450 посещений в день. График работы с 8.00 до 18.00 ежедневно, суббота с 8.00 до 14.00. В субботные дни прием ведется дежурными врачами: терапевтом, хирургом, наркологом. Из диагностических служб работает: рентгеновский, флюорографический, ЭКГ, смотровой, процедурный кабинеты, клинико-диагностическая лаборатория. Оказание медицинской помощи в воскресные и праздничные дни осуществляется дежурными врачами стационара. В будние дни прием ведется по 18 специальностям.

На базе поликлиники функционирует система дистанционной передачи данных ЭКГ из сельских подразделений района для расшифровки и консультации кардиолога. Наиболее сложные случаи передаются из поликлиники дистанционно в Российский Клинический научно-производственный комплекс им. Мясникова (г.Москва).

Основные показатели работы поликлиники 2011-2014 гг.

Год	Заболеваемость на 100 000 населения	Общее кол-во посещений в год	Удельный вес посещений в связи с заболеваниями	Удельный вес посещений с профилактиче ской целью	Нагрузка (кол-во посещений) на 1 врача в год
2011	102 355,8	192 675	79,7%	20,8%	8 028,1
2012	105 716,3	192 828	68,8%	31,2%	8 034,5
2013	109 441,5	195 920	63,4%	36,6%	8 163,3
2014	100 013,7	182 547	67,8%	32,2%	8 297,5

**Выполнение плана посещений (ОМС+бюджет)
взрослой поликлиникой в 2012-2014гг.**

	2012 год		2013 год		2014 год	
	Кол-во	%	Кол-во	%	Кол-во	%
План	157 316	85,1	155 794	89,2	159 183	86,6
Факт	133 859		138 992		137 773	

Выполнено посещений на дому участковыми терапевтами

	обслужено на дому терапевтами		
	2012г.	2013г.	2014г.
посещений	15 096	13 769	12 280

Выполнено посещений на дому участковыми сестрами

	обслужено на дому участковыми сестрами		
	2012г.	2013г.	2014г.
посещений	49 921	49 392	52 940

Льготные категории граждан

Категория граждан	2011г.	2012г.	2013г.	2014г.	2015г.
Участники и инвалиды ВОВ	223	174	140	108	95
Ветераны боевых действий	261	249	246	246	448
Блокадники Ленинграда	6	6	5	3	2
Труженики тыла	697	655	621	600	576
Вдовы погибших воинов	401	357	299	321	283
Бывшие узники концлагерей	4	4	4	4	3
Итого	1592	1445	1315	1282	1407

Результаты проведенного диспансерного наблюдения ликвидаторов аварии на Чернобыльской АЭС

Наименование показателей	2008г.	2009г.	2010г.	2011г.	2012г.	2013г.	2014г.
Всего состоит на «Д» учете	96	94	90	91	87	86	81
Осмотрено	79	81	81	91	87	86	81
% охвата	82,4	87,2	88%	100	100	100	100
В том числе санаторно-курортным лечением	6	7	2	2	2	4	1
Пролечено:							
Амбулаторно	79	81	81	91	87	85	81
Стационарно	17	18	17	14	12	11	13

Выполнение плана диспансеризации определенных групп взрослого населения в 2013-2014гг.

	2013 год	2014год
план (чел.)	11 809	13 022
фактическое выполнение (1 этап)	11 809	13 022
% выполнения	100	100
представлено счетов к оплате	11 809	13 022
завершили 2 этап	939	1596
проф. мед.осмотр	286 (100%)	587 (100%)

Распределение граждан, прошедших диспансеризацию, по группам здоровья

Группы здоровья	2013 (чел.)	%	2014 (чел.)	%
I группа	3437	29,2	2824	21,7
II группа	931	7,8	1965	15,1
III группа	7441	63	8233	63,2
Всего	11809	100	13022	100

Количество впервые диагностированных хронических неинфекционных заболеваний по результатам диспансеризации

Впервые диагностированы ХНИЗ	2013г. (чел.)	2014г. (чел.)
Заболевания системы кровообращения	170	172
Онкопатология	злокачественные- 5 предрак. забол.- 6	злокачественные- 5 предрак. забол. - 25
Сахарный диабет	12	17
ХОБЛ	0	2
Итого	193	221

Распределение граждан, прошедших диспансеризацию, по выявленным факторам риска

Фактор риска	2013г		2014г	
потребление табака	1133 чел.	(9,6%)	892	(6,8%)
повышенное АД	801 чел.	(6,7%)	110	(0,84%)
избыточная масса тела	2230 чел.	(18,8%)	2068	(15,88%)
ожирение	2002 чел.	(16,7%)	3094	(23,75%)
гиперхолестеринемия	819 чел.	(6,94%)	739	(5,67%)
гипергликемия			65	(0,50%)
недостаточная физическая активность	3629 чел.	(30,73%)	2243	(17,3%)
нерациональное питание	7478 чел.	(63,3%)	6377	(49%)
подозрение на пагубное потребление алкоголя	132 чел.	(1,1%)	26	(0,19%)
два фактора риска и более	6879 чел.	(58,2%)	8502	(65,2%)
подозрение на зависимость от алкоголя, наркотиков и психотропных средств	132 чел.	(1,12%)	7	(0,05%)

**Охват рентгенологическим обследованием органов грудной клетки
жителей г. Урюпинск**

	2012 год	2013 год	2014 год
план (чел.) городских жителей	26 422	27 809	25 782
флюорография	18 072	19 041	17 222
рентгенообследование органов грудной клетки	2 138	2 172	3 657
фактическое выполнение	20 210	21 213	20 879
% выполнения	76,5	76,3	81,0

Вакцинация населения

Инфекция	2012 год			2013 год			2014год		
	План	Факт	%	План	Факт	%	План	Факт	%
Дифтерия	400	425	105	370	466	125	375	403	107
Столбняк	410	438	105	415	481	115	461	499	108
Корь	-	-	-	-	-	-	-	-	-
Краснуха	10	10	100	6	6	100	-	1	-
Сибирская язва	3	4	133	-	3	-	-	-	-
Гепатит В	750	750	100	1000	V3-404	40	300	V3-300	100
Туляремия	-	-	-	-	-	-	-	-	-
Грипп	6700	6700	100	6700	6700	100	7950	7950	100

**Общая заболеваемость на 100 тысяч населения
за 2012-2014 гг.**

(г. Урюпинск и приписное село)

	2012 год	2013 год	2014 год
ВСЕГО	105 716,3	109 441,5	100 013,7

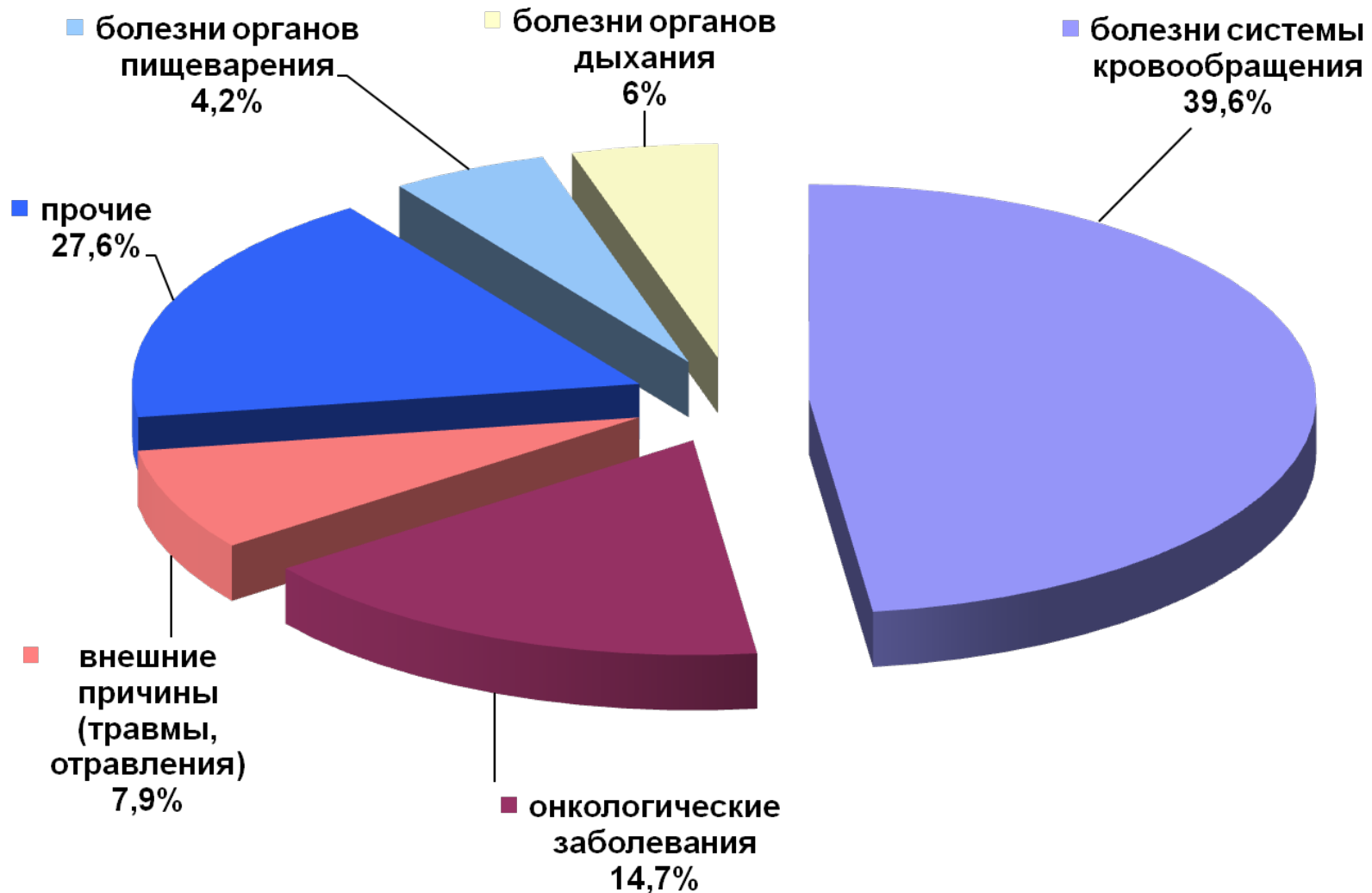
Результаты льготного лекарственного обеспечения отдельных категорий граждан в 2012-2014г.г.

	Федеральная программа (7ВЗН)			Федеральная программа			Региональная программа		
	2012	2013	2014	2012	2013	2014	2012	2013	2014
Диспансерный учет	33	34	38	1433	2380	725	2078	2067	2053
Выписано рецептов	213	283	229	12 249	9301	9211	3815	4190	9070
% обеспечения	100	100	100	99,8	100	99,6	98,6	99,2	98,4
Средняя стоимость рецепта (руб.)	95699,40	67 969,24	52 736,30	847,18	879,64	1 009,20	385,50	625,14	623,51
Обеспечено на сумму (руб.)	20 383 974	19 235 295,55	12 076 613,20	10 357 712	8 181 542	9 295 742,73	1 450 670	2 599 352,23	5 655 244,88

**Количество выданных санаторно-курортных карт,
заключений на социальное обслуживание, дом интернат,
протезно-ортопедические изделия**

	2012г.	2013г.	2014г.
Выдано санаторно-курортных карт, из них	450	515	485
льготных	63	50	59
пролечено по льготным путевкам	30	10	54
Выдано заключений на соц. обслуживание на дому	77	287	432
Выдано заключений в дом интернат	-	5	10
Справок на протезно-ортопедические изделия	14	15	0

**Структура общей смертности
по городу Урюпинску и Урюпинскому муниципальному району
за 2014г.**



Перспективы работы ГБУЗ Урюпинская ЦРБ в 2015г.

Планируется передача на баланс ГБУЗ Урюпинская ЦРБ здания бывшей военной прокуратуры. В 2015г предполагается реконструировать здание в соответствии с потребностями медицинского учреждения и разместить в нём наркологическое отделение ГБУЗ Урюпинская ЦРБ.

В течение последних лет объём и специфика медицинских услуг, оказываемых ГБУЗ Урюпинская ЦРБ, существенно изменились. На сегодняшний день ЦРБ является межрайонным центром оказания медицинской помощи. С 2010 года ГБУЗ Урюпинская ЦРБ включена в Федеральную программу «Совершенствование оказания медицинской помощи пострадавшим в ДТП» и сегодня травматологическое отделение ЦРБ функционирует как травмоцентр 2–го уровня.

В настоящее время с комитетом по здравоохранению Волгоградской области согласован пакет документов для организации на базе ГБУЗ Урюпинская ЦРБ межрайонного сосудистого центра, который объединит в своём составе неврологическое и кардиологическое отделения ЦРБ. Это позволит оказывать специализированную медицинскую помощь пациентам с экстренными и угрожающими жизни сосудистыми нарушениями на более высоком уровне. Предполагаемый срок начала работ по организации межрайонного сосудистого центра на базе ГБУЗ Урюпинская ЦРБ – 2 квартал 2015г.

Планируется также ремонт лифтовой шахты с установкой второго лифта в главном корпусе.

Благодарю за внимание!